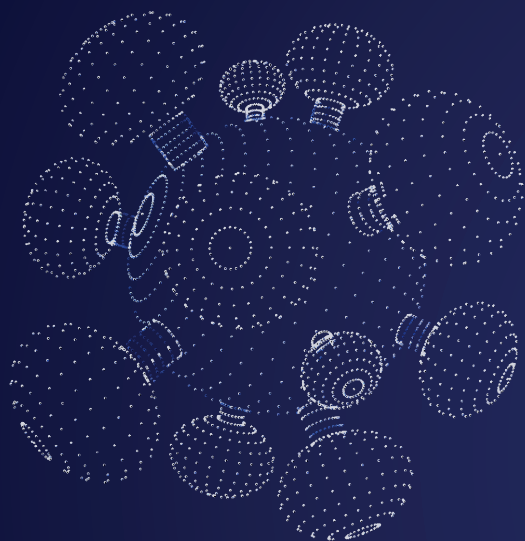


KRIMINALITETS- UDVIKLINGEN I DANMARK

UNDER COVID-19 PANDEMIEN



Indholdsfortegnelse

Resumé.....	1
Indledning.....	3
Datagrundlag.....	5
Analysemetode.....	6
Aflæsning af figurerne.....	8
Kriminalitetsudvikling fra nedlukning til første genåbning.....	9
<i>Vold</i>	9
<i>Husspektakler</i>	12
<i>Voldtægt</i>	13
<i>Indbrud</i>	14
<i>Hærværk</i>	18
Konklusion.....	19
Hvad kan vi lære af Covid19-nedlukningen?.....	20
Referencer.....	22

Det Kriminalpræventive Råd
Polititorvet 14
1780 København V
45 15 36 50
dkr@dkr.dk
www.dkr.dk

Forfattere:

Analytiker Jonas Mannov, Det Kriminalpræventive Råd
Vicepolitiinspektør Christian Østergård, Syd- og Sønderjyllands Politi
Professor MSO Linda Kjær Minke, Syddansk Universitet

Denne publikation er kun udgivet digitalt som pdf på dkr.dk
Kopiering tilladt med angivelse af kilde.

Juni 2020

DKR-nr.: 20-164

ISBN: 978-87-92966-62-9

Resumé

Covid-19 epidemien har haft stor indflydelse på samfundslivet herunder også på kriminalitetsudviklingen. Denne rapport beskriver, hvordan kriminaliteten for indbrud, vold, husspektakler, voldtægt og hærværk har udviklet sig nationalt i forlængelse af den danske regerings implementering af en række interventioner for at forhindre virus i at sprede sig. Den første omfattende intervention blev udmeldt af statsministeren den 11. marts 2020 (uge 11), hvor skoler, daginstitutioner og landets grænser blev lukket. 1. fase af genåbningen blev udmeldt den 6. april 2020 (uge 16) med gradvis genåbning af daginstitutioner, skoler og liberale erhverv.

For at se om nedlukningen har haft en effekt på kriminaliteten, sammenligner vi kriminalitetsniveauerne i ugerne efter nedlukningen med det niveau, vi ville have forventet på baggrund af tidligere års ugentlige kriminalitetsniveauer.

I perioden ses et fald i anmeldelser af **vold** på 31 procent. Nedlukningen af nattelivet og restriktioner i forhold til at forsamles er med høj sandsynlighed den primære forklaring på faldet.

Der ses også et fald i **vold og lignende mod offentlig myndighed** i perioden (33 procent). Hjemsendelsen af offentlige myndighedspersoner f.eks. sagsbehandlere på jobcentre, samt færre konflikter mellem politi og borgere er ganske givet en del af forklaringen herpå.

Husspektakler er der omvendt 42 procent flere af i nedlukningsperioden, og niveauet ligger markant over prognosen for de foregående år. Niveauet har dog også ligget over det forventede niveau umiddelbart før nedlukningen, så det kan ikke med sikkerhed siges, at stigningen udelukkende skyldes nedlukningen.

Hvad angår anmeldelser for **voldtægt** er datagrundlaget for sparsomt til, at vi med sikkerhed kan påvise, om nedlukningen har påvirket antallet af anmeldelser.

Undersøgelsen finder, at omfanget af **indbrud** i private hjem og erhverv er faldet i hele perioden for nedlukningen. Det er oplagt, at omfanget af hjemmearbejdende danskere har gjort det vanskeligere at være indbrudstyv i boligområderne, hvilket vi vurderer er en stor del af forklaringen på det fald på 41 procent, der ses for indbrud i private hjem.

I hvilket omfang grænselukningen også er en faktor, er det svært at konkludere noget om på baggrund af de tilgængelige data.

Der ses endelig også et mindre fald i anmeldelser af **hærværk**. Analysen giver os dog ikke klare indikationer på, hvilke specifikke mekanismer, der mest sandsynligt kan forklare denne udvikling.

Anbefalinger til det forebyggende arbejde

Covid19-nedlukningen af samfundet har ført til et dramatisk fald særligt inden for volds- og indbrudskriminalitet. Udviklingen med mindre kriminalitet som følge af ændrede adfærdsmønstre i samfundet kan med fordel tænkes ind i et forebyggelsesperspektiv, så vi kan forsøge at holde det lave kriminalitetsniveau fremadrettet.

Vi bør overveje, om vi som samfund kan indrette nattelivet på en måde, der resulterer i mindre vold, f.eks. ved brug af mere ansvarlig udsækning. Tilsvarende taler faldet i indbrudskriminalitet for, at udbredelsen af nabohjælpsordninger intensiveres. Endelig bør der foretages detaljerede forskningsmæssige studier af nedlukningens effekter: Vi står med en rig mulighed for at undersøge, hvad der gør en forskel i det forebyggende arbejde.

Indledning

For at hindre spredning af covid-19 virussen besluttede regeringen den 11. marts 2020 at lukke Danmark ned på en række områder:

- Daginstitutioner, skoler og uddannelsesinstitutioner lukkede, og offentligt ansatte, der ikke varetog kritiske funktioner (personale i sundhedssektoren, ældresektoren, politiet og mennesker, der arbejder med socialt udsatte), blev sendt hjem fra arbejde.
- Private arbejdsgivere blev kraftigt opfordret til at sikre, at flest muligt arbejdede hjemmefra, afspadserede eller holdt ferie.
- Alle indendørs kulturinstitutioner, biblioteker og fritidstilbud blev lukket, og alle private institutioner, frivillige foreninger, trossamfund blev kraftigt opfordret til at gøre det samme. Restauranter, cafeer, spillesteder, shoppingcentre, biografer og teatre lukkede ned, og den offentlige transport blev stærkt begrænset.
- Opfordringen var desuden, at man ikke samlede flere end 100 mennesker indendørs.^{1, 2}
- Desuden lukkede regeringen den 14. marts klokken 12.00 landets grænser, og kun personer med et anerkendelsesværdigt formål fik lov til at rejse ind i Danmark.³

Under nedlukningen opstod særlige kriminalitetsformer. På landets sygehuse blev der rapporteret om tyverier af værnemidler og håndsprit. Der var også eksempler på tricktyverier, hvor borgerere blev opsøgt på deres adresse af en person, som udgav sig for at være fra sundhedsmyndighederne, og fik adgang til borgerens bolig under påskud af, at de ville orientere om, hvordan man forebygger smitte med covid-19. Herefter stjal de kontanter, dankort og lignende. Det blev desuden konstateret, at kriminelle sendte phishing e-mails og SMS'er med Sundhedsstyrelsen som afsender. Formålet med meddelelserne var at

¹ [Statsminister Mette Frederiksens indledning på pressemøde i Statsministeriet om corona-virus den 11. marts 2020](#)

² Forsamlingsforbuddet omfattede i perioden maksimum 10 personer, hvor politiet blev givet beføjelser til at indføre opholdsforbud på bestemte områder, hvor der almindeligvis er adgang (Bekendtgørelse nr. 370 af 4. april 2020 (forsamlingsbekendtgørelsen)). Bøden for at overtræde det midlertidige forbud mod at forsamles mere end 10 personer og for ikke at efterkomme politiets påbud blev fastsat til 2.500 kr. i førstegangstilfælde ([Bødetakster for at overtræde restriktioner som følge af COVID-19 | Coronavirus/COVID-19 i Danmark](#))

³ <https://politi.dk/coronavirus-i-danmark/hvis-du-skal-rejse-ind-i-eller-via-danmark>

lokke modtageren til at oplyse CPR-nummer eller NemID, der herefter kunne misbruges af afsenderen.⁴

For at forhindre at personer og virksomheder udnyttede den aktuelle situation til at begå strafbare handlinger, vedtog Folketinget en skærpende omstændighed, der skulle give højere straf, hvis lovovertrædelsen har baggrund i eller sammenhæng med covid-19-epidemien. Straffen for covid-19 relateret kriminalitet blev forhøjet med indtil det firedobbelte.⁵

Den ekstraordinære situation med lukkede grænseovergange, store dele af arbejdsstyrken, der skulle arbejde hjemmefra og begrænsninger i muligheden for at forsamle sig både inden- og udendørs udgør et naturligt eksperiment. Det eksperiment har vi brugt til at undersøge, hvordan nedlukningen af centrale samfundsinstitutioner og de ændrede adfærdsmønstre påvirker kriminalitetsniveauet i Danmark. Ved at studere kriminalitetsudviklingen i nedlukningsperioden under covid-19 pandemien håber vi at kunne bidrage med viden, der kan styrke arbejdet med at forebygge kriminalitet.

I denne analyse ser vi på, hvordan kriminaliteten i Danmark har udviklet sig for de fem kriminalitetstyper (vold, husspektakler, voldtægt, indbrud og hærværk) under nedlukningen i perioden den 13. marts 2020 (uge 11) indtil genåbningens fase 1 i perioden den 15.-20. april (ugerne 16 og 17) 2020.⁶ Vi valgte disse kriminalitetstyper, fordi vi forventede, at nedlukningen kunne have effekt på omfanget af disse typer. IT-relateret kriminalitet er ikke inkluderet, da det kræver særlige datatræk at analysere, eftersom IT-relateret kriminalitet varierer indenfor en lang række bestemmelser i straffeloven og politiets gerningskoder. Narkotikakriminalitet er heller ikke inkluderet, eftersom den registrerede kriminalitet på dette område i høj grad afhænger af politiets indsats på området. Analysen er baseret på udviklingen af de fem kriminalitetstyper for hele landet.⁷ Undersøgelsen omfatter alene udviklingen af den

⁴ Betænkning afgivet af Retsudvalget den 1. april 2020.

⁵ Lov nr. 349 af 2. april 2020.

⁶ [Kontrolleret genåbning af Danmark | Coronavirus/COVID-19 i Danmark](#)

⁷ Vi har også gennemført analyser af kriminalitet for Syd og Sønderjyllands Politikreds, men på grund af beskedne data har den anvendte analysemetode, hvor vi zoomer ind på ugeniveau, ikke givet klare resultater. Analyserne er derfor ikke medtaget i nærværende rapport.

registrerede kriminalitet. Det betyder, at undersøgelsen alene tager udgangspunkt i den kriminalitet, der er kommet til politiets kendskab, hvorfor undersøgelsen ikke forholder sig til eventuelle mørketal, som omfatter den kriminalitet, der begås, men som ikke anmeldes til politiet.⁸

Datagrundlag

Til brug for analysen er der indsamlet oplysninger om anmeldt kriminalitet på døgnniveau i politiets sagsstyringssystem POLSAS. Det anvendte data dækker perioden 1. januar 2016 til den 11. maj 2020. Af hensyn til sammenligneligheden med tidligere år er anmeldelser opgjort på anmeldelsesdato.⁹

Følgende kriminalitetstyper indgår i analysen:

- Vold: Straffelovens §§ 119 samt 244, 245, 246
- Husspektakler: Vedrører støj, uro eller voldsom adfærd af den ene eller den anden karakter i et privat hjem. Det drejer sig alene om sager, hvor der ifølge politiets vurdering ikke er begået andre strafbare forhold såsom vold.
- Voldtægt
- Indbrud
 - o i privat beboelse
 - o i sommerhuse
 - o i erhverv
- Hærværk

⁸ <https://dkr.dk/kriminalitet-og-forebyggelse/hvordan-maales-kriminalitet/>

⁹ Fordi vi bruger meget aktuelle data, har vi valgt at anvende anmeldelsesdatoen, snarere end den anslåede gerningsdato. Herved får vi et mere reelt sammenligningsgrundlag med tidligere år. Dette betyder, at der kan være nogle tidsmæssige forskydninger i data. En kriminel handling begået før nedlukningen, kan være anmeldt efter nedlukningen, og dermed mindske den observerede effekt af nedlukningen i analysen. Alternativt risikerede vi, at endnu ikke anmeldt kriminalitet begået i nedlukningsperioden ikke ville indgå og dermed føre til en overvurdering effekten af nedlukningen. Meget kriminalitet anmeldes dog relativt kort tid efter, at det er begået, hvorfor vi ikke anser det for en uacceptabel fejlkilde i denne sammenhæng.

Analysemetode

Covid-19 nedlukningen udgør en form for naturligt eksperiment, hvor der opstår mulighed for at studere effekten af nedlukningstiltagene ved at sammenligne forskelle i kriminalitetsudviklingen før og efter nedlukningen.¹⁰

Dette kan gøres på forskellige måder. For eksempel kan man sammenligne kriminalitetsniveauet i ugerne før nedlukningen med ugerne efter. Denne metode tager ikke højde for, at mange kriminalitetsformer er sæsonafhængige. En anden metode er at sammenligne med kriminalitetsniveauet i den tilsvarende periode året før. Resultater af sådanne sammenligninger har allerede været offentliggjort for en række kriminalitetsområder.¹¹

I denne analyse anvendes en modificeret udgave af en prognosemodel, der er udviklet til brug for det lokale kriminalitetsforebyggende arbejde i Sverige.¹² Den tilsvarende metode er anvendt af et forskerteam, der ligeledes har undersøgt effekten af covid-19 pandemien på svenske data.¹³ Der er tale om en relativt simpel prognosemodel. Den kan dog i højere grad end f.eks. simple sammenligninger af anmeldelsestal mellem 2020 og 2019 vise mulige effekter af nedlukningen på en måde, der tager højde for datamængden, sæsonvariationer og tilfældige udsving i data.

Den analytiske metode består i at sammenligne det observerede kriminalitetsniveau efter nedlukningen med det kriminalitetsniveau, vi ville have forventet, hvis samfundet ikke var blevet lukket ned. Denne tilgang giver blandt andet den fordel, at det også er muligt at sammenholde kriminalitetsniveauet før nedlukningen, med det forventede. Hvis niveauet følger prognosen før nedlukningen, men afviger markant efter, er det en særligt iøjnefaldende indikation på, at nedlukningen har haft en selvstændig effekt på kriminalitetsniveauet.

¹⁰ Da nedlukningen indeholder en bred vifte af forandringer fra grænselukning til påbud om hjemmearbejde, er det dog nødvendigt at være varsom, når man tolker hvilke dele af nedlukningen, der kan have haft en effekt.

¹¹ Se f.eks. <https://jv.dk/artikel/coronakrisen-har-givet-stort-fald-i-kriminaliteten>; <https://politi.dk/syd-og-soenderjyllands-politi/nyhedsliste/kriminaliteten-daler-markant-i-syd-og-soenderjylland-i-coronatiden/2020/05/14>; <https://www.kristeligt-dagblad.dk/danmark/coronakrisen-foerer-til-fald-i-kriminaliteten>

¹² Blixt, 2001.

¹³ Gerell et al., 2020.

Det forventede kriminalitetsniveau for en given uge (prognosen) beregnes som medianværdien af kriminalitetsniveauet i samme uge i årene 2017-2019.¹⁴ Dette gøres, fordi det antages, at prognosen bliver mere sikker ved at anvende data fra flere år, hvorved tilfældige variationer begrænses. Ved at anvende medianværdien minimeres effekten af ekstreme værdier i de enkelte år.

For at vurdere om en værdi adskiller sig markant fra prognosen beregnes et konfidensinterval for prognosen. Ligger det observerede kriminalitetsniveau uden for prognosens konfidensinterval, er det en indikation på, at kriminalitetsniveauet er bemærkelsesværdigt afvigende fra det forventede.

Beregningen af konfidensintervallet baserer sig på den antagelse, at kriminalitetshændelser i grove træk følger en poisson-fordeling, og at medianværdien for det ugentlige kriminalitetsniveau i de seneste tre år er et rimeligt estimat for fordelings centrale tendens. Under disse antagelser kan man estimere et 95 procent konfidensinterval ved $\pm 1,96 * \sqrt{n}$, hvor n er prognoseværdien for den givne uge¹⁵.

Konfidensintervallets størrelse afhænger i høj grad af mængden af observationer. For mindre hyppige kriminalitetsformer vil konfidensintervallet blive relativt stort. Det vil derfor være vanskeligere at identificere eventuelle effekter af nedlukningen for kriminalitetstyper, hvor der er relativt få anmeldelser.

Et problem ved denne metode til at udarbejde prognoser er, at den ikke tager højde for længerevarende udviklingstendenser i kriminaliteten. En sådan længerevarende tendens har vi f.eks. set på indbrudsområdet, hvor der har været et jævnt fald i anmeldelser, og omvendt på voldsområdet, hvor der har været en stigning. Gerell et. al. (2020) søger at tage højde herfor ved at sammenligne 2019-data med en prognose baseret på data fra 2016-2018. Hvis 2019-data systematisk falder uden for denne prognoses konfidensinterval, anvender de i stedet 2019-data som prognose for 2020. Dette har vi også gjort, og har på den baggrund vurderet, at indbrud i private hjem har udvist et så markant fald, at det for denne kriminalitetskategori er mest retvisende at alene basere prognosen for 2020 på 2019-data.

¹⁴ Gerell et al., 2020.

¹⁵ Gerell et al., 2020

Det skal også bemærkes, at prognosen ikke tager højde for, at påskeugen falder på forskellige tidspunkter i de år prognosen baserer sig på, hvilket introducerer en vis fejlkilde i prognoser for de kriminalitetsformer, der varierer meget som følge af ferieperioder.

Aflæsning af figurerne

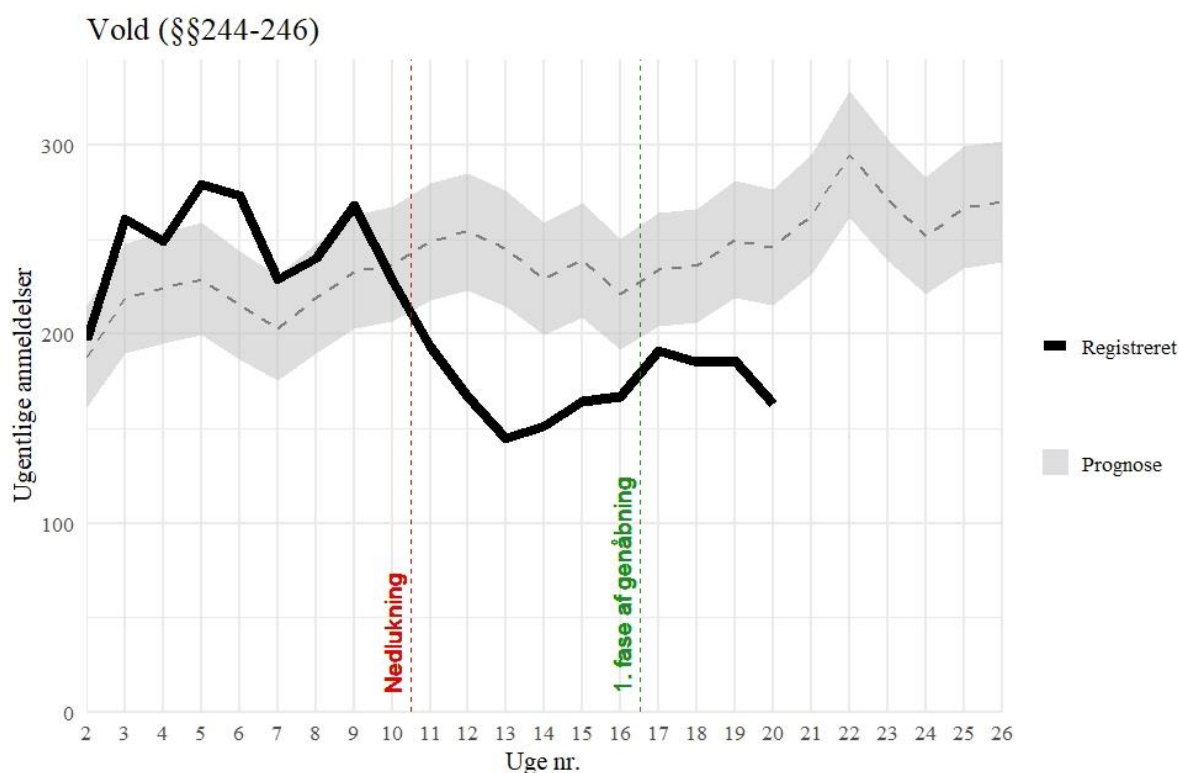
I de følgende afsnit vises udviklingen på forskellige kriminalitetstyper i 2020 før og efter nedlukningen som en fuldt optrukken linje. Prognosen er tegnet med stiptet grå linje, mens konfidensintervallet omkring prognosen er indtegnet som et gråt skraveret område. Vi betragter uge 11 som første nedlukningsuge, mens uge 17 er første uge efter første fase af genåbningen. I diagrammerne er det markeret, hvor disse skift forekommer.

I fortolkningen af figurerne bør man se på, om den registrerede kriminalitet (den optrukne linje) falder uden for det forventede (dvs. uden for den grå skravering). Interessen bør særligt samle sig om de steder, hvor den observerede kriminalitet systematisk adskiller sig fra prognosen over flere uger. Tilfældige udsving, hvor den observerede kriminalitet falder udenfor prognosens konfidensinterval, vil forekomme, når man sammenligner så mange datapunkter, som vi gør her. Der bør også i fortolkningen af figurerne ses på, om prognosen ser ud til at være dækkende for perioden op til nedlukningen. Er dette ikke tilfældet, taler det for, at en afvigelse efter nedlukningsugen kan skyldes mere overordnede forhold eller tendenser.

Kriminalitetsudvikling fra nedlukning til første genåbning

Vold

Figur 1. Vold



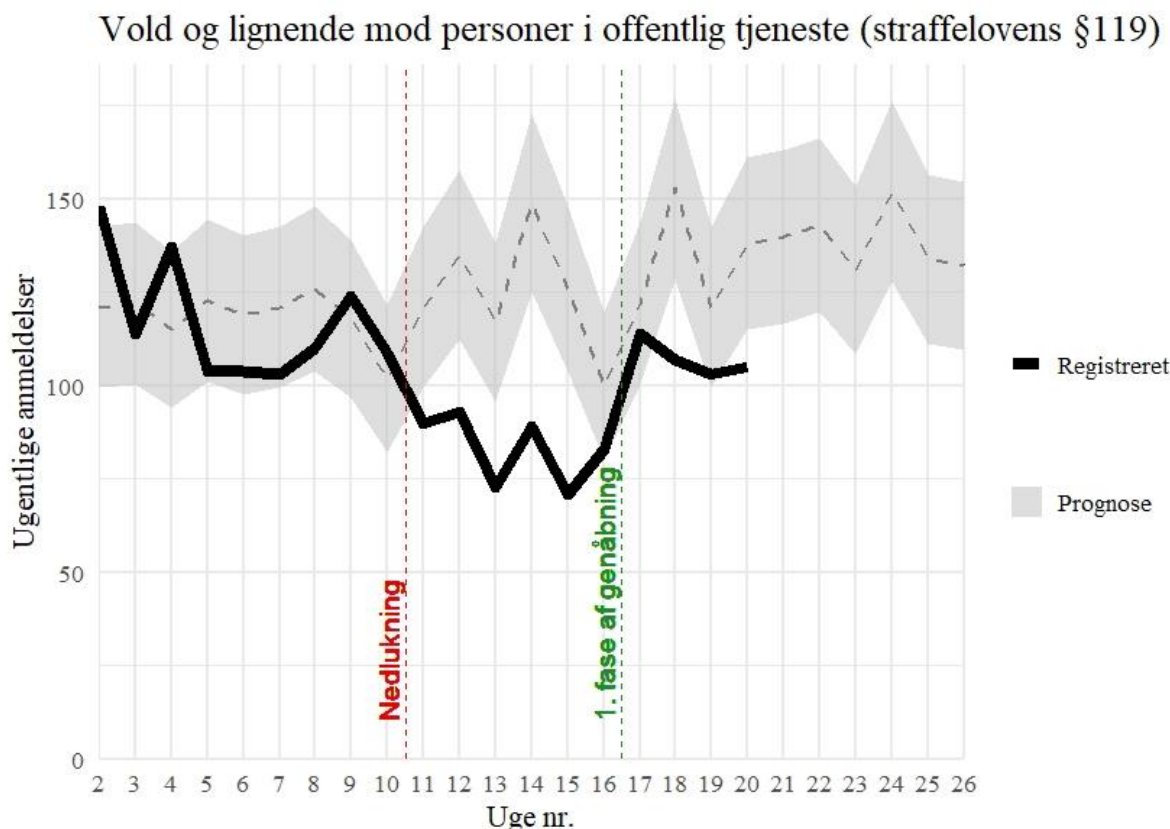
Det fremgår af figur 1, at der er sket et markant fald i anmeldelser af vold umiddelbart efter nedlukningen. Fra uge 11 og frem er antallet af voldsanmeldelser betydeligt under det forventede niveau. Samlet set blev der anmeldt 31 procent færre voldstilfælde end forventet i ugerne 11-16. Faldet i voldsanmeldelser bliver endnu mere markant, når man ser tendensen før nedlukningen, hvor antallet af anmeldelser lå over det forventede niveau.

Vi vurderer, at nedlukningen af samfundets nattelivsaktiviteter – både på beværtninger og i andre sammenhænge må være den primære forklaring på det markante fald i antallet af voldshændelser. Det baserer vi blandt andet på, at meget vold finder sted på offentlige tilgængelige steder (46 procent) og i de sene aften/nattetimer på fredage og lørdage, som også

er tidspunkter, hvor flest går i byen, og hvor der drikkes mest alkohol.^{16,17} En norsk undersøgelse af vold i værtshusmiljøet konkluderer desuden, at kortere åbningstider medfører mindre vold.¹⁸ Dette synes at blive bekræftet i udviklingen af den anmeldte vold under nedlukningen.

I det følgende præsenteres udviklingen for vold og lignende mod personer i offentlig tjeneste (straffelovens §119).

Figur 2. Vold og lignende mod personer i offentlig tjeneste



Umiddelbart efter nedlukningen sker der et fald i antallet af anmeldelser. Niveauet holder sig markant under det forventede frem til første fase af genåbningen, hvor anmeldelsestallet ser ud til at stige op mod det forventede igen. I ugerne 11-16 blev der samlet set anmeldt 33 procent færre tilfælde af overtrædelser af straffelovens §119 end forventet.¹⁹

¹⁶ Justitsministeriets Forskningskontor, Rigspolitiet, Københavns Universitet, Det Kriminalpræventive Råd, 2020.

¹⁷ Rambøll Management Consulting, 2019a.

¹⁸ Rossow & Norström, 2012.

¹⁹ Anmeldelsesstatistikkerne for vold mod offentlig ansatte har været præget af skiftende praksis de senere år. I 2014 skærpede erstatningsnævnet kravene til politianmeldelse af vold for at opnå erstatning, mens en højesteretsdom i 2018 mindskede kravene til dispensation herfor. Vi har for en god ordens skyld også gennemført en analyse af §119-anmeldelser efter nedlukningen sammenlignet

En lang række af offentligt ansatte, der normalt har en relativt høj voldsudsathed, såsom politi, fængselsbetjente og sygeplejersker, har ikke været direkte påvirket af nedlukningen eftersom de har fortsat skullet varetage deres samfundskritiske opgaver.²⁰ På den baggrund er det vores formodning, at faldet i anmeldelser for § 119 primært skyldes færre tilfælde, hvor der opstår vold og trusler mod andre typer af offentligt ansatte, der arbejder med udsatte borgere - eller varetager kontrolfunktioner, der har været reduceret i nedlukningsperioden. Det kunne f.eks. dreje sig om speciallærere og -pædagoger og sagsbehandlere på jobcentre. Det vil dog kræve en mere detaljeret analyse af sagerne at påvise, hvilke konkrete medarbejdergrupper, der har oplevet et fald i voldsudsathed.

Det generelle voldsbillede er tydeligvis faldet under covid-19-epidemien. Et område, hvor voldsudsatheden kunne formodes at stige som følge af nedlukningen er dog vold i hjemmet. Anmeldelsestilbøjeligheden for partnervold er lav.²¹ Dette gør det i sig selv vanskeligt at måle udviklingen på området ved at se på anmeldelsesdata. Under covid-19 nedlukningen har begge parter desuden befundet sig i hjemmet i store dele af døgnets timer, hvilket kan tænkes at gøre det endnu vanskeligere for offeret at anmelde vold. En tilbundsående undersøgelse af, om nedlukningen har påvirket omfanget af partnervold, vil derfor kræve, at der medtænkes andre data end den registrerede kriminalitet. Det kunne f.eks. være skadestueoplysninger eller data indsamlet i forbindelse med offerundersøgelser. Det falder desværre uden for rammerne af denne analyse.

Vi har dog valgt at se på udviklingen i husspektakler i perioden. Husspektakler kunne være en indikator på, om vold i hjemmet har været påvirket af nedlukningen, i lyset af ovenstående forbehold ved at anvende anmeldelsesdata alene.

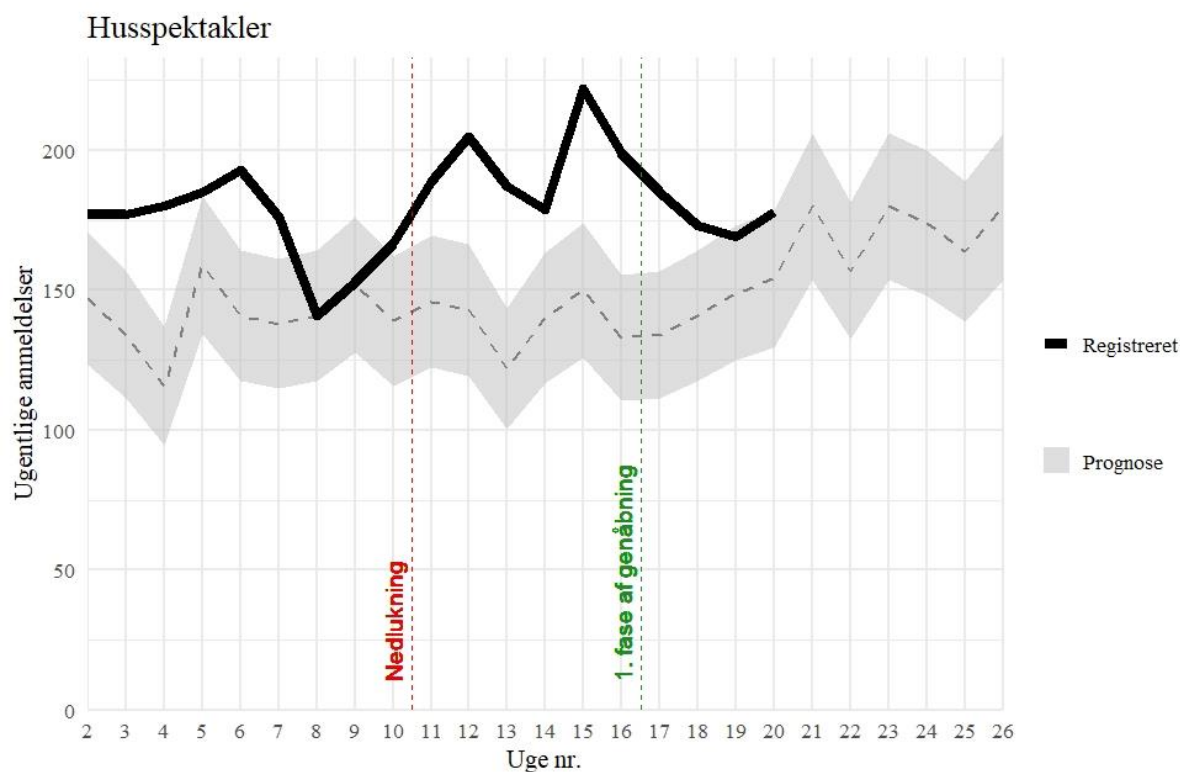
med en prognose baseret alene på data fra 2019 for derved at minimere effekten af disse praksisændringer. Mønsteret er dog det samme – et markant fald i perioden fra nedlukning til første fase af genåbningen.

²⁰ Bemærk dog, at nedlukningen af nattelivet også kan have påvirket politiets voldsudsathed, selvom politiet ikke har arbejdet hjemmefra. De har skullet håndteres færre konflikter i nattelivet.

²¹ Justitsministeriets Forskningskontor, Rigspolitiet, Københavns Universitet, Det Kriminalpræventive Råd, 2020.

Husspektakler

Figur 3. Husspektakler



Omfanget af husspektakler lå markant over det forventede niveau i umiddelbar forlængelse af nedlukningen. Antallet af husspektakler har holdt sig over det forventede niveau frem til første fase af genåbningen og er også fortsat over det forventede efter genåbningens første fase. I ugerne 11-16 var der samlet set 42 procent flere husspektakler end forventet.

Det skal dog bemærkes, at der også før nedlukningen var flere husspektakler end forventet. I ugerne 2-10 (dvs. før nedlukningen) var der 22 procent flere husspektakler end forventet. En del af den observerede overhyppighed i nedlukningsperioden kan forklares med et generelt højere niveau af husspektakler i 2020.

Husspektakler er ikke noget juridisk begreb, men en betegnelse, der kan dække over alt fra en enlig person, der støjer, til højlydte skænderier mellem parter, der har en familierelation, et boligfællesskab, naboskab eller en anden form for bekendtskab.²² Hvis der er åbenbare tegn på, at den ene af parterne i konflikten har været udsat for et overgreb begået af

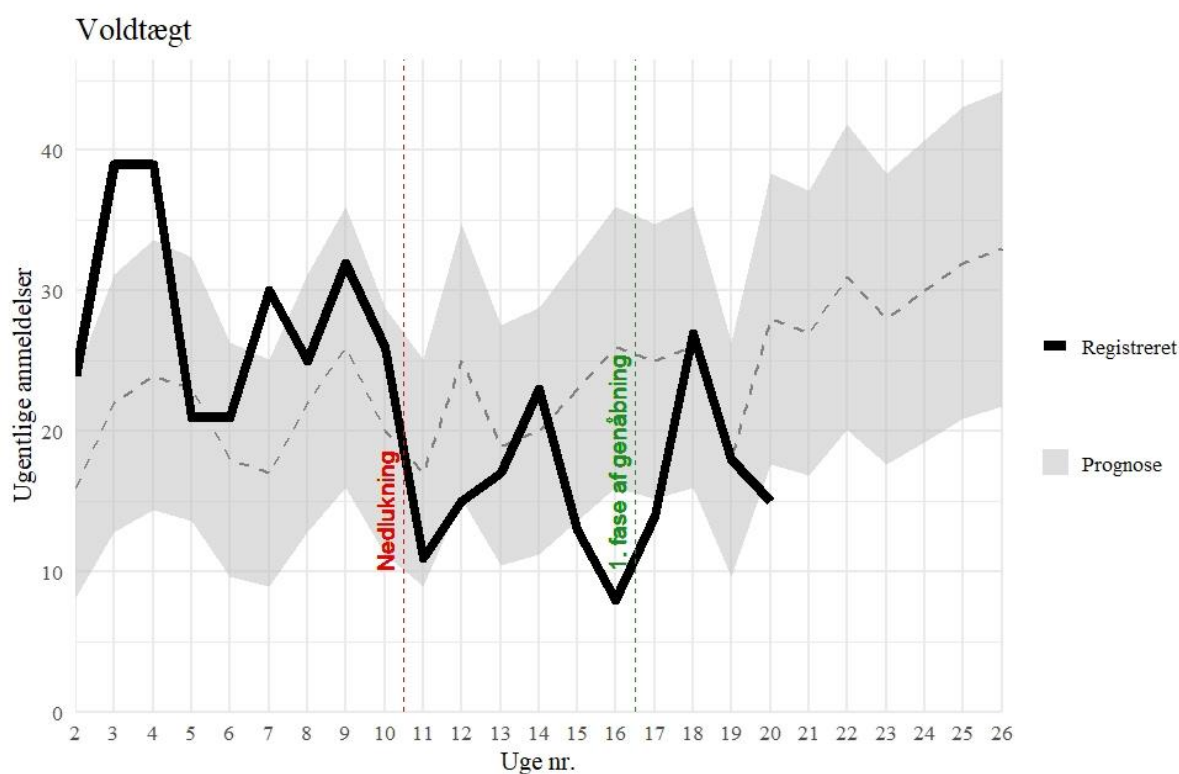
²² Retsudvalget (2009). B16: 1. behandling den 20-11-2009 af forslag til folketingsbeslutning om politiets brug af begrebet husspektakler.

den anden, bliver sagen fra starten behandlet som en straffesag, hvor politiet på stedet indleder en efterforskning i sagen og herunder foretager en indledende afhøring af forurettede og sigtede.²³ Hvis der rejses tiltale for eksempelvis vold, ændres sagens registrering fra husspektakler til vold.

Hvis man godtager præmissen om, at husspektakler – i mangel af bedre – kan være en indikator for voldelige konflikter i hjemmet, synes der således at være tegn på, at nedlukningen har øget mængden af vold i hjemmet. Denne fortolkning af data underbygges i en vis grad af, at nøgletal fra "Lev Uden Vold" også viste en øget efterspørgsel på akut henvisning til et krisecenter i forlængelse af nedlukningen.²⁴ Der er dog – på grund af områdets tabubelagte natur og lave anmeldelsestilbøjelighed – betydelig usikkerhed om både omfang og karakter af udviklingen.

Voldtægt

Figur 4. Voldtægt



²³ Rigsadvokatmeddelelse, pkt. 2.1.1., 2019.

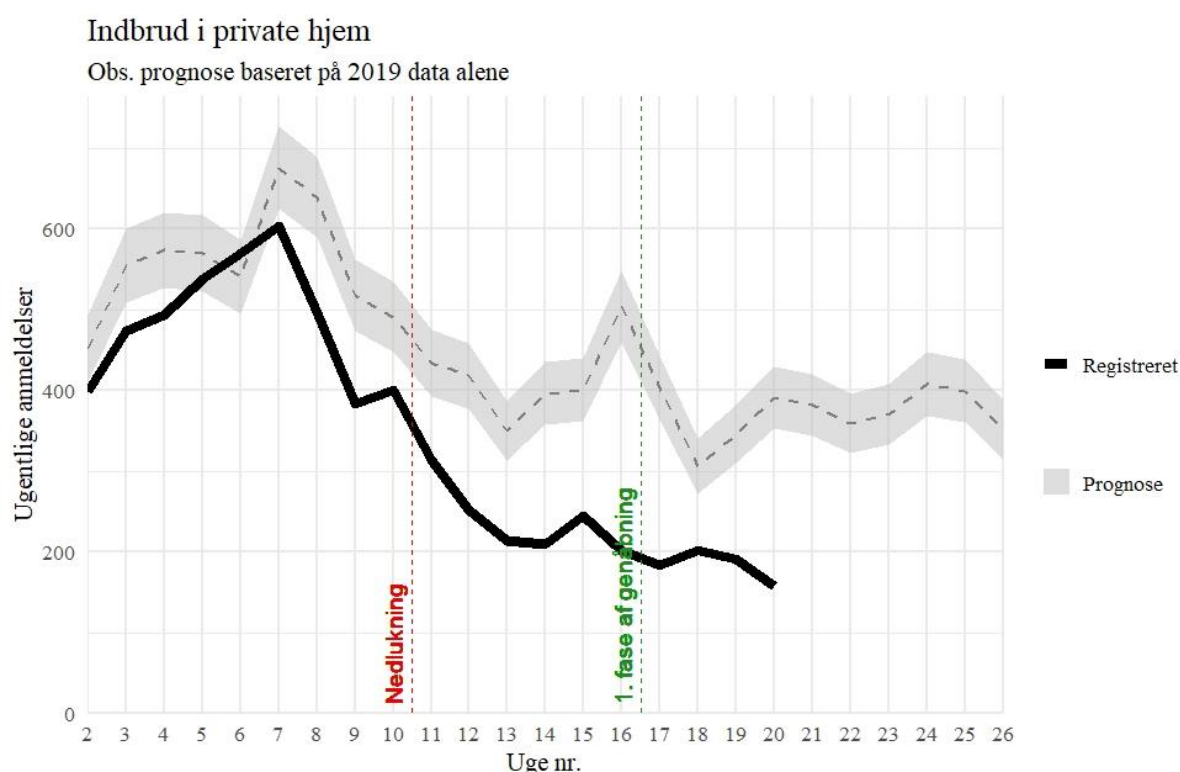
²⁴ Lev Uden Vold, 2020.

Udviklingen af voldtægtsanmeldelser under nedlukningen viser ikke noget entydigt. Der synes at være en tendens til, at antallet af ugentlige anmeldelser før nedlukningen ligger i den øvre del af konfidensintervallet, mens det ligger i den nedre efter nedlukningen. Nedlukningen kan dermed have medført færre voldtægtsanmeldelser, f.eks. i form af nattelivsrelaterede overgreb. Vi vurderer dog, at datagrundlaget er for sparsomt til at konkludere, om der har været tale om et reelt fald.

Indbrud

Indbrud i private hjem

Figur 5. Indbrud i private hjem



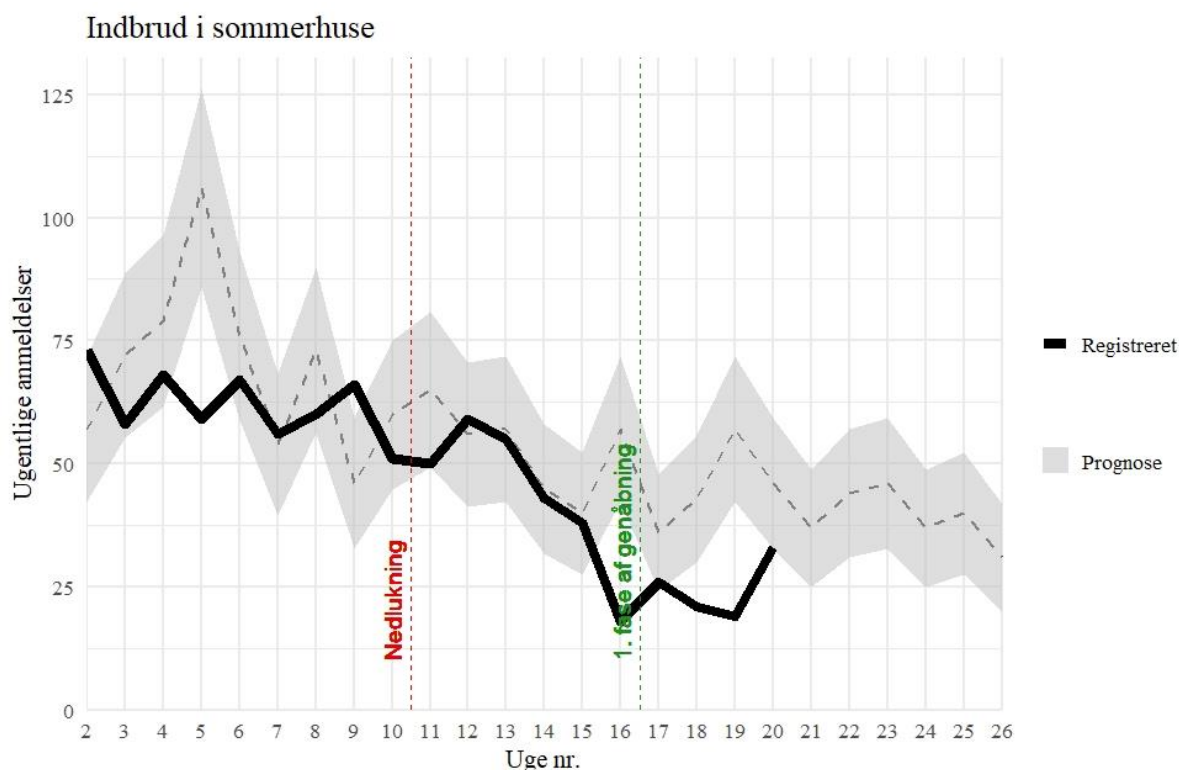
Anmeldelser for indbrud i private hjem holder sig langt under det forventede prognose-niveau under nedlukningen. I ugerne fra nedlukningen og frem til første faste af genåbningen, var der 43 procent færre indbrud end året før. Det markant lavere niveau er fortsat efter første fase af genåbningen. I den svenske undersøgelse af kriminalitetsudviklingen under covid-19 pandemien ses der også et fald i indbrudsraten i private hjem, men udviklingen er ikke så markant som i

Danmark.²⁵ En forklaring kunne være, at den svenske regering ikke har indført lige så strenge forholdsregler i forhold til nedlukning af samfundet, og at langt flere svenske borgere har opretholdt et almindeligt hverdagsliv med hensyn til arbejde mm.

Det skal bemærkes, at indbrudsniveauet i Danmark allerede før nedlukningen lå under det forventede niveau, formentlig som følge af den generelt faldende indbrudshyppighed i landet. Det rekordlave indbrudsniveau i ugerne 11 og frem skyldes derfor nok nedlukningen i kombination med den generelt faldende indbrudstendens.

Indbrud i sommerhuse

Figur 6. Indbrud i sommerhuse

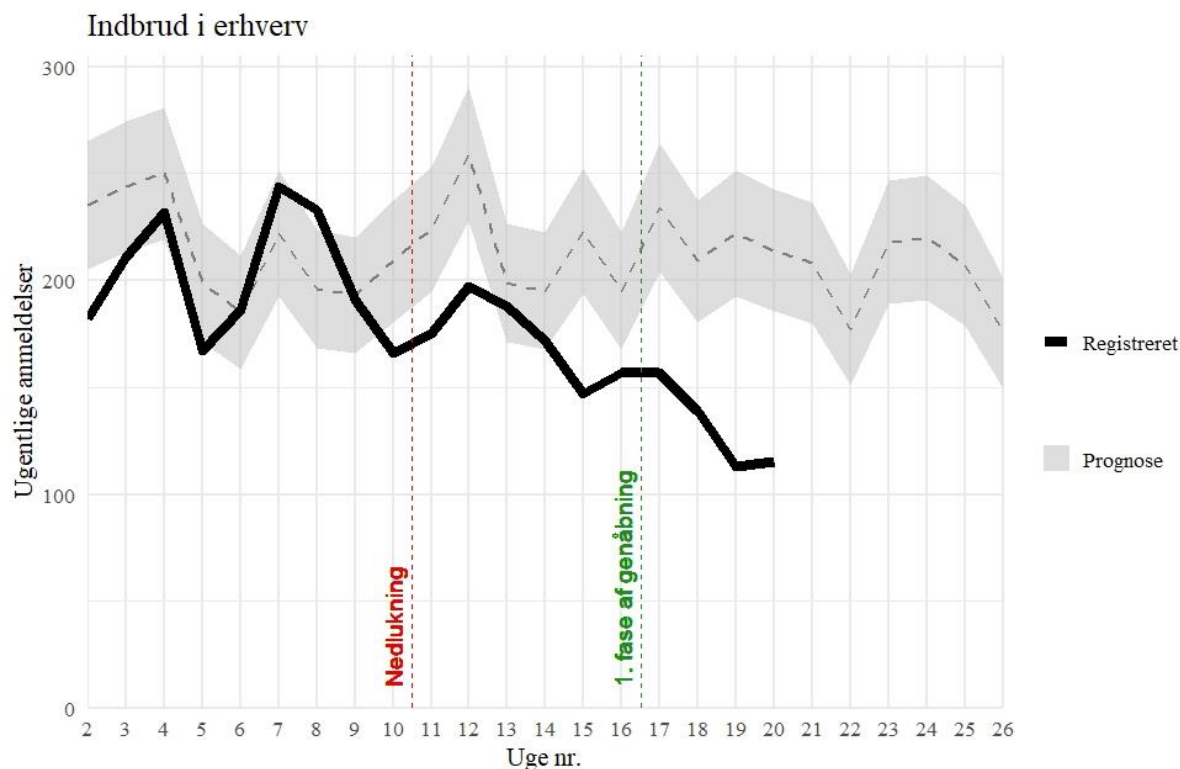


Antallet af indbrud i sommerhuse synes ikke systematisk at være påvirket af nedlukningen, omend niveauet for indbrud i sommerhuse ligger lavere end forventet i ugerne 16-20.

²⁵ Gerell, et al. 2020.

Indbrud i erhverv

Figur 7. Indbrud i erhverv



Omfanget af indbrud i erhverv falder umiddelbart efter nedlukningen, imens de følgende uger 13 og 14 ligger inden for det forventede niveau. Igen i ugerne 15-20 er der færre indbrud end forventet. I ugerne mellem nedlukning og første fase af genåbningen var der samlet set 20 procent færre indbrud i erhverv end forventet. Effekten af nedlukningen synes alt i alt at være mindre markant end på indbrud i private boliger.

At nedlukningen har forårsaget markant færre indbrud, særligt i private hjem, kan der være flere grunde til. Rutine-aktivitetsteorien er baseret på at kriminalitet (indbrud) kan forekomme, når der er tre faktorer til stede: 1) en potentiel lovbrøder, 2) et velegnet mål/velegnet offer samt 3) fraværet af kapable vogtere.²⁶

Først og fremmest har der været færre muligheder for at begå indbrud i et tomt hus i et øde boligområde, eftersom rigtig mange danskere har været hjemsendt med lønkomensation eller har arbejdet hjemme. Risikoen for at blive opdaget har derfor været kraftigt forøget, hvilket har holdt mange fra at begå indbrud. Det er den samme effekt, der ses når

²⁶ Cohen & Felson, 1979.

der indføres nabohjælp i et boligområde.²⁷ En anden mulig forklaring kan være grænselukningen, der – alt andet lige – har gjort det vanskeligere for omrejsende kriminelle at få adgang til at begå indbrud i Danmark.²⁸ Det er dog uklart, hvor stor en del af danske indbrud, der begås af omrejsende kriminelle. Med det tilgængelige datagrundlag, er det under alle omstændigheder ikke muligt at foretage en egentlig vurdering af, hvor stor en del af nedlukningseffekten, der henholdsvis kan tilskrives de ændrede opholdsmønstre, de lukkede grænser eller helt andre forhold.



17,02,20 Det er ikke nemt at være indbrudstyv for tiden.

- De seidler jo derhjemme allesammen.

Et tweet²⁹ fra Syd- og Sønderjyllands Politi bekræftede at Covid19-nedlukningen har gjort arbejdsbetingelserne svære for indbrudstyvene: "Som en af de gamle kendinge sagde under en afhøring: Det er svært at finde et hus hvor der ikke er nogen hjemme".
Illustration © Julius. Brugt med tilladelse fra tegneren.

²⁷ Brå 2008:9.

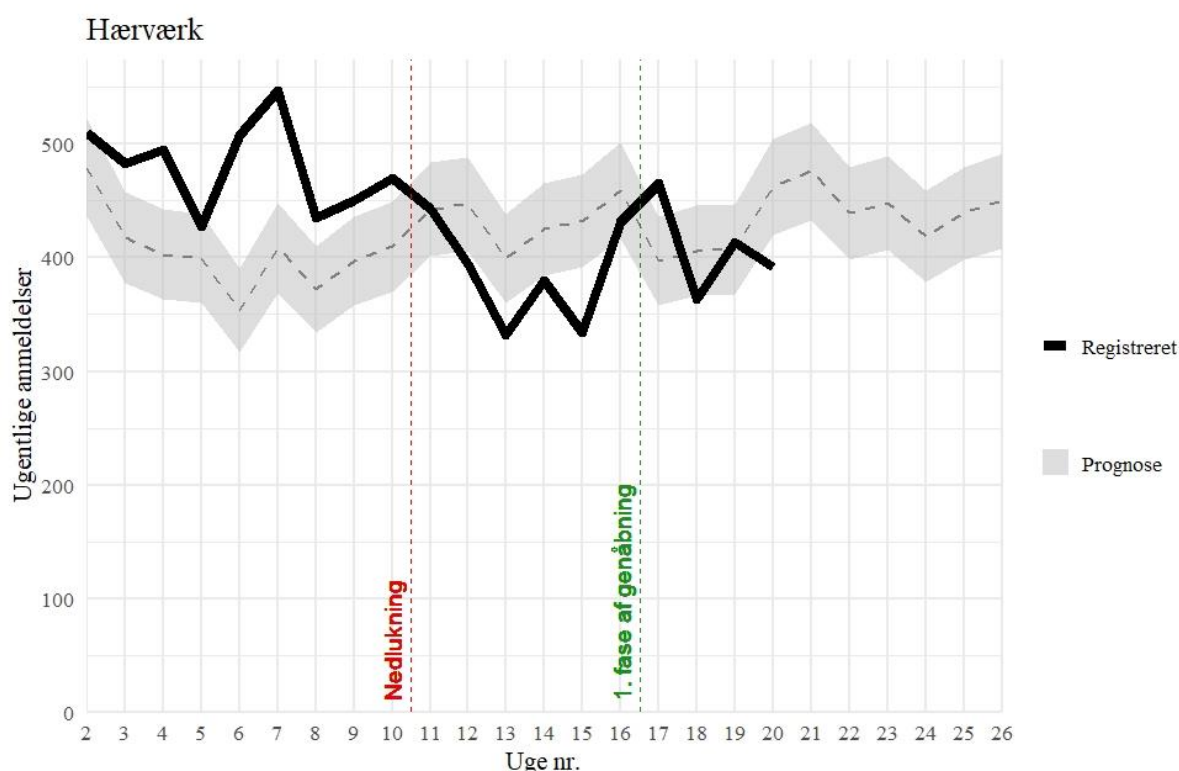
²⁸ Det skal dog bemærkes, at grænsen ikke har været lukket for personer med et anerkendelsesværdigt formål, f.eks. i form af arbejde. Det kan meget vel tænkes, at omrejsende kriminelle også udfører lovligt arbejde i den periode de opholder sig i landet. Tilsvarende har grænselukningen heller ikke haft betydning for omrejsende kriminelle, der allerede opholdt sig i landet på tidspunktet for grænselukningen.

²⁹ Syd- og Sønderjyllands Politi på Twitter (@SjylPoliti)

I takt med at samfundet gradvist åbner op igen, og danskerne i mindre grad befinder sig i deres boliger og genoptager diverse rejseaktiviteter, må man nok forvente, at indbrudsniveauet stiger igen. Resultaterne understreger for os at se tydeligt værdien af, at vi som borgere holder øje med, hvad der foregår i et boligområde, f.eks. i form af systematiske nabohjælpsordninger.

Hærværk

Figur 8. Hærværk



Omfanget af hærværk falder signifikant umiddelbart i forlængelse af nedlukningen (uge 11), og ligger under prognoseniveauet i det meste af nedlukningsperioden, men synes hurtigt at normalisere sig. Det lave niveau i nedlukningsperioden skal ses i lyset af, at 2020 ellers har været mere hærværkspræget end forventet indtil nedlukningen.

Hvad specifikt ved nedlukningen, der har påvirket omfanget af hærværk, er svært at vurdere på det tilgængelige datagrundlag. Fra offerundersøgelsen fremgår det, at enkeltpersoner oftest udsættes for hærværk på biler og cykler. Når disse transportmidler hyppigere er hjemme ved boligen, er de muligvis mindre udsatte for hærværk. Man kan også forestille sig at nedlukningen af nattelivet har betydet færre

tilfælde af hærværk knyttet til fuldskab. Opgørelser fra Statens Institut for Folkesundhed viser at siden samfundet blev lukket ned for at forhindre spredning af covid-19 virussen, har unge drukket mindre alkohol.³⁰ Samtidig tegner de 15-19-årige sig for en fjerdedel af de fældende afgørelser for hærværk.³¹ Det er dog ikke til at sige noget entydigt om, i hvilket omfang reduktionen i hærværk skal forklares med disse forhold eller ej.

Konklusion

Omfanget af politianmeldt vold er faldet signifikant i den periode, hvor Danmark har været lukket ned. Det hænger sandsynligvis sammen med at færre har indtaget alkohol, beværtninger i nattelivet har været lukket, og det har ikke været tilladt at forsamles.

Der er ligeledes fundet et signifikant fald i anmeldelser for vold mod person i offentlig tjeneste, hvilket antageligvis skyldes, at personer, der arbejder med kontrolopgaver og sagsbehandling, i mindre grad er blevet eksponeret for vold under nedlukningen.

Vi ser en stigning i omfanget af husspektakler, hvilket kan indikere, at voldelige konflikter i hjemmet har været hyppigere i nedlukningsperioden.

På voldtægtsområdet ses ikke nogen tydelig udvikling. Det spinkle datagrundlag gør det vanskeligt at konkludere, om nedlukningen har haft en effekt eller ej.

I nedlukningsperioden finder vi et signifikant fald i indbrud i både private hjem og erhverv. Indbrud i sommerhuse synes ikke markant påvirkede af nedlukningen. Faldet i antallet af indbrud i private hjem kan med høj sandsynlighed forklares ved, at flere mennesker har været hjemme, hvilket har afskrækket tyvene. I hvilket omfang grænselukningen har haft en effekt, ved at vanskeliggøre adgangen til landet for omrejsende kriminelle har det ikke været muligt at vurdere.

Endelig har vi set et fald i hærværksanmeldelser i forlængelse af nedlukningen, til et niveau under det forventede. Det kan givetvis forklares med, at der er forøvet mindre hærværk på grund af beruselse.

³⁰ Statens Institut for Folkesundhed, 2020.

³¹ De 15-19-årige omfatter 560 tilfælde ud af totalen på 2.251 afgjorte fældende afgørelser for hærværk (Danmarks Statistik, 2019:39).

Hvad kan vi lære af Covid19-nedlukningen?

Formålet med denne analyse har været at undersøge, om vi i det kriminalitetsforebyggende arbejde kan lære noget af de effekter, Covid19-nedlukningen af samfundet har haft på kriminalitetsniveauet i samfundet. Vi mener, at udviklingen både på volds- og indbrudsområdet har været illustrativ.

Vold

Særligt ofre for vold betaler en pris for vold i form af forringet livskvalitet og færre gode leveår. Det Kriminalpræventive Råd har anslået de årlige samfundsøkonomiske omkostninger ved vold til mere end 2 milliarder kroner.³²

Nedlukningen har reduceret volden i samfundet med godt en tredjedel. Det er meget bemærkelsesværdigt og opfordrer til, at vi fremadrettet finder løsninger, der kan bevare nogle af nedlukningens effekter.

Det er vores vurdering, at den primære grund til reduktionen i volden er, at nattelivet har været lukket ned. Vi ved fra offerundersøgelser at både ofre og gerningsmænd til vold hyppigt er alkoholpåvirkede³³, ligesom fredag og lørdag nat er de perioder, hvor flest henvender sig på landets skadestuer med skader efter vold.³⁴ Hvis vi vil bevare nogle af de positive effekter på voldshyppigheden, vi har set af nedlukningen, indebærer det alt andet lige, at vi som samfund er villige til at ændre den måde, vi bedriver natteliv på.

Et sted at søge inspiration kunne være den skandinaviske forskning, der har vist, at ansvarlig udskænkning og antallet af timer, der udskænkes alkohol, har betydning for mængden af vold i nattelivet. En norsk undersøgelse, hvor man i 18 byer har udvidet eller reduceret tidsrummet for udskækningssteder med alkoholbevilling viste, at tidsrummet har stor betydning for mængden af vold i nattelivet. De fandt, at for hver time

³² Rambøll Management Consulting, 2019b.

³³

https://www.justitsministeriet.dk/sites/default/files/media/Pressemeddelelser/pdf/2020/offerrapport_2_005-2018.pdf

³⁴ Rambøll Management Consulting, 2019a

udskænkingsstederne sælger alkohol, øges volden med 16 procent.³⁵ En svensk undersøgelse af en indsats i Stockholms natteliv har påvist et fald i den nattelivsvolden på 29 procent. Indsatsen indebar blandt andet en ansvarlig udskænkning af alkohol såsom ingen udskænkning til synligt påvirkede gæster, effektivt tilsyn og samarbejde mellem lokale aktører.³⁶

Selvom analysen vedrørende husspektakler har usikkerheder, synes vi også, at det er værd at overveje, om de mange husspektakler under nedlukningen kunne være forebygget. Spørgsmålet er, om vi haft tilstrækkeligt fokus på at hjælpe familier i forbindelse med nedlukningen. Mere generelt er det måske også værd at undersøge om andre perioder, hvor familien er samlet i hjemmet i mange timer (f.eks. sommerferieperioden og julen) burde have mere opmærksomhed i det forebyggende arbejde.

Indbrud

Omfanget af indbrud i private hjem er faldet med hele 43 procent under nedlukningen. En væsentlig årsag til faldet er, at langt flere borgere opholder sig i deres boliger end normalt. Det bekræfter, at liv og mennesker har en afskrækkende effekt over for indbrudstyve.³⁷ Selvom vores opholds- og aktivitetsmønstre normaliseres, kan vi udnytte denne viden, f.eks. ved at få endnu flere danskere til at blive aktive nabo hjælpere.

Behov for forskning

Hvis vi som samfund skal komme styrket ud af den samfundskrise, som Coronavirus-pandemien har medført, skal vi lære af krisen. Denne minianalyse har udpeget nogle kriminalitetsområder, hvor der har været en bemærkelsesværdig udvikling, men mange spørgsmål står ubesvarede tilbage. Hvis vi skal træffe svære beslutninger, der ændrer måden, vi organiserer samfundslivet, kræver det solid forskningsbaseret viden, der har flere nuancer med, end vi har haft her. En nedlukning som den, vi har oplevet i Danmark, giver rige muligheder for, at forskningen kan teste hvad, der gør en forskel i det kriminalitetsforebyggende arbejde. Det er en mulighed, det er ærgerligt at gå glip af.

³⁵ Rossow & Norström, 2012

³⁶ Wallin et al., 2003

³⁷ Bennett et al. 2008.

Referencer

Blixt, M. (2001) Lupp. En lokal uppföljnings- & prognosprocedur i problemorienterat arbete mot brott. *BRÅ-rapport 2001:13*.

Brottsförebyggande rådet, Stockholm

Bennett, Trevor; Katy Holloway; David Farrington (2008). The effectiveness of neighbourhood watch. *Campbell Systematic Reviews 2008: 18*. The Campbell Collaboration, University of Glamorgan, United Kingdom.

Brå (2008). Grannsamverkan förebygger brott. *Brå-rapport 2008:9*.

Tilgængelig via

https://www.bra.se/download/18.cba82f7130f475a2f180007218/1371914724113/2008_9_grannsamverkans_effekter.pdf

Cohen, Lawrence E. & Marcus Felson (1979). Social Change and Crime Rate Trends: A Routine Activity Approach. *American Sociological Review 1979, Vol. 44*. 588-608.

Danmarks Statistik (2019). *Kriminalitet 2018*. Danmarks Statistik. København.

Gerell, Manne; Johan Kardell & Johanna Kindgren (2020). Minor covid-19 association with crime in Sweden, a five week follow up. *SocArXiv Papers*.

Tilgængelig via <https://osf.io/preprints/socarxiv/w7gka/>

Justitsministeriets Forskningskontor, Rigspolitiet, Københavns Universitet, Det Kriminalpræventive Råd (2020). *Udsathed for vold og andre former for kriminalitet. Offerundersøgelserne 2005-2018*. København.

Lev Uden Vold (2020). *Nøgletal fra Lev Uden Volds nationale hotline og pladsoversigten for krisecentre*. Tilgængelig via

<https://levudenvold.dk/wp-content/uploads/2020/05/ugentlig-noegletal-fra-lev-uden-vold-11.05.2020.pdf>

Statens Institut for Folkesundhed (2020). *Ugens tal: Unge mellem 15-20 år har drukket markant mindre alkohol under coronakrisen*. Tilgængelig via https://www.sdu.dk/da/sif/ugens_tal/23_2020

Rambøll Management Consulting (2019a). *Vold i Danmark 2018 belyst ved tal fra Skadestuerne*. Tilgængelig via: https://dkr.dk/media/13634/vold-i-danmark-2018_skadestue.pdf

Rambøll Management Consulting (2019b). *Samfundsøkonomiske omkostninger ved vold*. Tilgængelig via: <https://dkr.dk/media/14768/samfundsoekonomiske-omkostninger-ved-vold-i-danmark.pdf>

Rossow, I. & T. Norström (2012). The Impact of Small Changes in Bar Closing Hours on Violence. The Norwegian Experience From 18 Cities. *Addiction*, 107(3), 530-537.

Wallin, Eva; Thor Norström; Sven Andréasson (2003). Alcohol prevention targeting licensed premises: A study of effects on violence. *Journal of studies on alcohol Vol. 64*, 270-277.

Retskilder

Bekendtgørelse nr. 370 af 4. april 2020 (forsamlingsbekendtgørelsen).

Betænkning afgivet af Retsudvalget den 1. april 2020: *Betænkning over Forslag til lov om ændring af straffeloven (Skærpet straf for lovovertrædelser med baggrund i eller sammenhæng med covid-19)* [af justitsministeren (Nick Hækkerup)].

Lov nr. 349 af 2. april 2020 (Skærpet straf for lovovertrædelser med baggrund i eller sammenhæng med covid-19 og blokering af hjemmesider, hvorfra der begås visse lovovertrædelser, som har baggrund i eller sammenhæng med covid-19).

Retsudvalget (2009). *B16: 1. behandling den 20-11-2009 af forslag til folketingsbeslutning om politiets brug af begrebet husspektakler.*

Tilgængelig via

<https://www.ft.dk/samling/20091/beslutningsforslag/B16/BEH1-19/forhandling.htm>

Rigsadvokaten (2019). Samlivsrelaterede personfarlige forbrydelser. *Rigsadvokatmeddelelsen, 10 maj, 2019.*

Meddelelser fra myndigheder m.v.:

[Bødetakster for at overtræde restriktioner som følge af COVID-19 | Coronavirus/COVID-19 i Danmark](#)

[Kontrolleret genåbning af Danmark | Coronavirus/COVID-19 i Danmark](#)

[Måling af kriminalitet](#)

[Rejser ind i eller ud af Danmark | Coronavirus/COVID-19 i Danmark](#)

[Statsminister Mette Frederiksens indledning på pressemøde i Statsministeriet om corona-virus den 11. marts 2020.](#)

<https://politi.dk/syd-og-soenderjyllands-politi/nyhedsliste/kriminaliteten-daler-markant-i-syd-og-soenderjylland-i-coronatiden/2020/05/14>

Mediehenvisninger:

Jyske Vestkysten, den 7. maj 2020. "Coronakrisen har givet et stort fald i kriminaliteten" af Ritzaus.

Kristeligt Dagblad, den 14. april 2020. "Coronakrisen fører til et fald i kriminaliteten" af Morten Mikkelsen.

Syd- og Sønderjyllands Politi på Twitter (@SjylPoliti)

<https://twitter.com/SjylPoliti/status/1260824449282199552>